



Petřín, 2007, kombinovaná technika, 195 x 145 cm

Josef Žáček

26. 5. 1951 narozen v Praze
1977 – 1983 Akademie výtvarných umění v Praze,
profesor Oldřich Oplť

Vystavuje od osmdesátých let, samostatně od roku 1986,
zpočátku v neoficiálních prostorách

1988 Výstava patnácti, Moskva a Galerie hlavního města Prahy

1990 cesty po Evropě, USA a Kanadě

1993 stipendijní pobyt, Sant Abbondio, Ticino, Švýcarsko

2005 studijní cesta na ptačí ostrov Runde v Norsku

2006 studijní cesta po monastýrech v Bukovině v Rumunsku

Je zastoupen ve veřejných i v soukromých sbírkách doma i v zahraničí

adresa: Janáčkovo nábřeží 51, 150 00 Praha 5

mobil: 777 630 740

e-mail: josef.zacek@email.cz

www.artlist.cz



Josef Žáček mezi obrazy (foto Karel Cudlín)

J O S E F Ž Á Č E K

M A L B A

4. 3. – 29. 3. 2009

**GALERIE JIŘÍHO JÍLKA, SADY 1.MÁJE, ŠUMPERK
ZAHÁJENÍ VE STŘEDU 4. BŘEZNA V 18.00 HODIN
OTEVŘENO DENNĚ DO 18.00 HODIN NA ZAZVONĚNÍ
V RECEPCI PENZIONU G**

S PODPOROU GRANTU MINISTERSTVA KULTURY



Lemurie II, 2006, olej, plátno, 100 x 80 cm

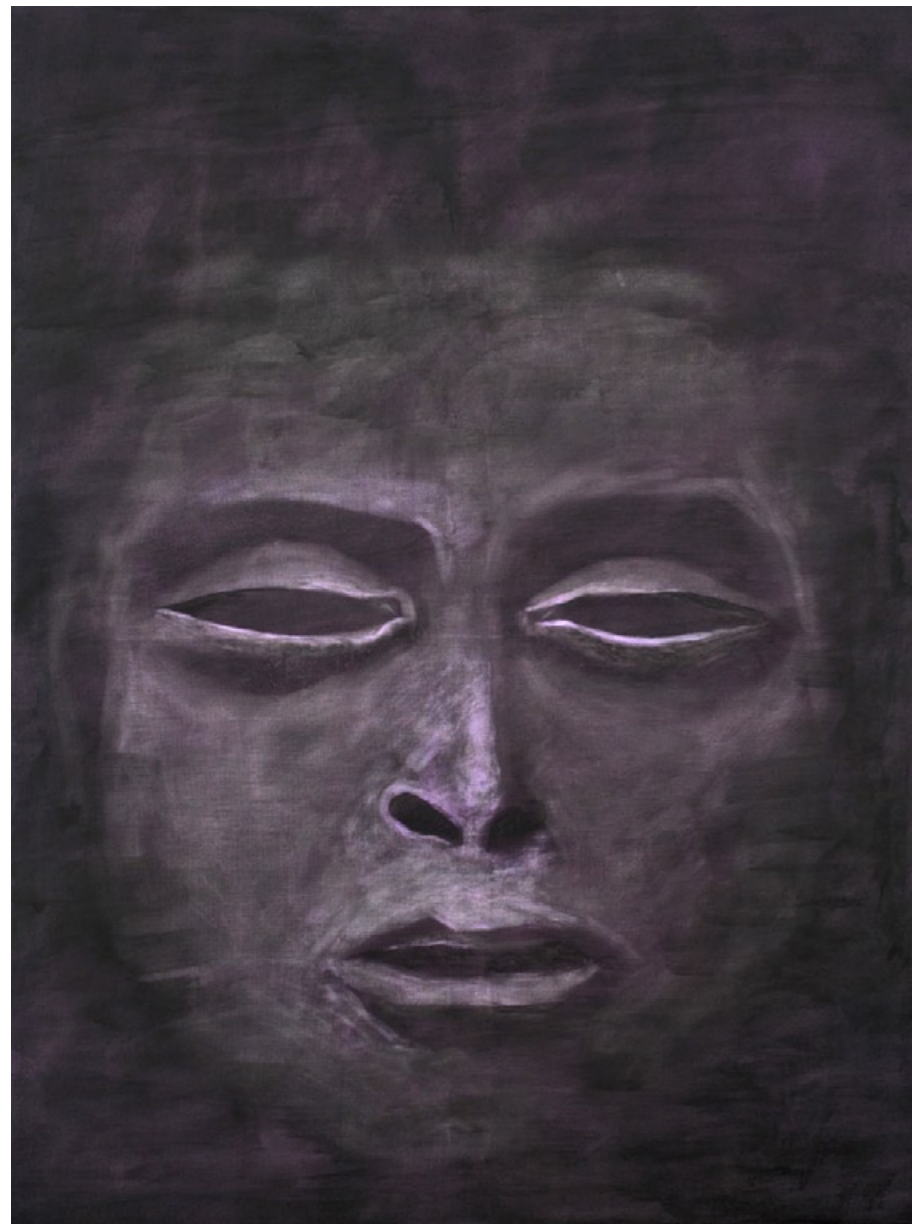


Krajina se žlutým andělem, 2008, kombinovaná technika, 185 x 135 cm

Hutná a naléhavá je malba Josefa Žáčka, netřísťí se v detailech, pokrývá plochu plátna velkorysým gestem ruky a nechává působit plnou silou. Není planým rozmáchnutím; je varovným hlasem a duch paměti místa jeho pravým tematem. Setrvává u kořenů všeho živoucího, co pod náporom chamtivosti doby mizí a v důsledku zpřetrhaných vazeb pomalu se stává mrtvou kulisou. Zjevná apokalyptičnost obrazů je tu výstrahou i úzkostným výkřikem, burcující výzvou i osamělým zoufáním si nad slábnoucím povědomím o posvátnosti všeho života a spolu s ním i nad naším znicotněním. Připomíná žalmy proroků, je prosebnou modlitbou v řeči podobenství tvarů, pradávných symbolů a znaků.

Cosí výhružného v prázdných očních důlcích předků je otazníkem, úžasem a výčitkou. A přece i tolik mocně povzbudivé síly z jeho malby vyzařuje; živě přetrvává v rostlinách, ve květech a v letu ptáků, v tiché přítomnosti andělů, stejně jako v plnokrevném zobrazení temných těl zvířecích bytostí. Zrcadlí se ve výmluvném světle jejich očí... Syrová opuštěnost dýchá z cyklu „Genia loci“, od „Oltáře snů“ neodvratně míří k „Apokalypse“, do propasti tíživého snu a svědčí tak o našem sebezatracení. Vypovídá o konci a o marnosti, a přece zároveň i o naději, až zarputile trvajících tam kdesi hluboko v nás. Obojí se prolíná, ale čirá skepse vedla by jen k odmlčení. Sama malba je tu proto korunním svědečtím víry.

Dvě loňské krajiny se žlutým a červeným andělem ji potvrzují stejně jako míra pravdivosti a z ní pramenící sugestivní krása celé jeho malířské výpovědi. Ta v programu galerie najde svoje pevné místo v pomyslné linii vedoucí od Bohuslava Reynka, Aléna Karla Diviše a Lubomíra Janečky snad až k Pavlu Preisnerovi a možná i k Jiřímu Kornatovskému nebo k Petru Jochmannovi, v linii výstav podobně přesvědčivých. Nejenom mezi nimi je v galerii vítán.





Krajina s ptákem (detail), 2007, kombinovaná technika, 175 x 405 cm



Ptáci (z cyklu Sen o apokalypse), 2006, kombinovaná technika, 200 x 145 cm