



Jablka, 2016, olej na dřevě 15 x 15 cm

Ei – Eva Konstantinidu

6. 8. 1987 narozena v Karviné

2003–2007 Střední umělecká škola v Ostravě, malba

2007–2012 Fakulta umění Ostravské univerzity,

ateliér malby Daniela Balabána

Vystavuje od roku 2005, samostatně od roku 2009 a svou malbu

a kresbu doprovází rovnocenným slovem (Psací blok, Poetry)

Žije a maluje v Ostravě

adresa: Prstná 141, 735 72 Petrovice u Karviné

mobil: 777 296 785

e-mail: ei@ei-web.info

www.ei-web.info

www.galerie-sumperk.cz



Býk, 2016, olej a akryl na plátně 85 x 85 cm

EI – KRAJINY BÝKŮ

7. 9. – 2. 10. 2016

**GALERIE JIŘÍHO JÍLKA, SADY 1. MÁJE, ŠUMPERK
ZAHÁJENÍ VE STŘEDU 7. ZÁŘÍ V 18.00 HODIN**

OTEVŘENO DENNĚ OD 13.00 DO 18.00 HODIN

NA ZAZVONĚNÍ V RECEPCI PENZIONU G

S PODPOROU GRANTU MINISTERSTVA KULTURY A OLOMOUCKÉHO KRAJE



Býci, 2015, olej na plátně 90 x 90 cm



Býk, 2015, olej na plátně, 100 x 100 cm

*Okno je otevřené do noci, vyměňuje čpavý zápach za
chladný kyslík. Uvědomila jsem si několik věcí. Že v krajině
jsou opravdu obsaženy všechny barvy, jejich lomení, tóny,
podtóny, bratřanci a sestřenky.*

Že mám v sobě pořád ještě mnoho studu.

*Všechno, co neřeknu, napíšu,
ale nenapíšu všechno, co myslím.*

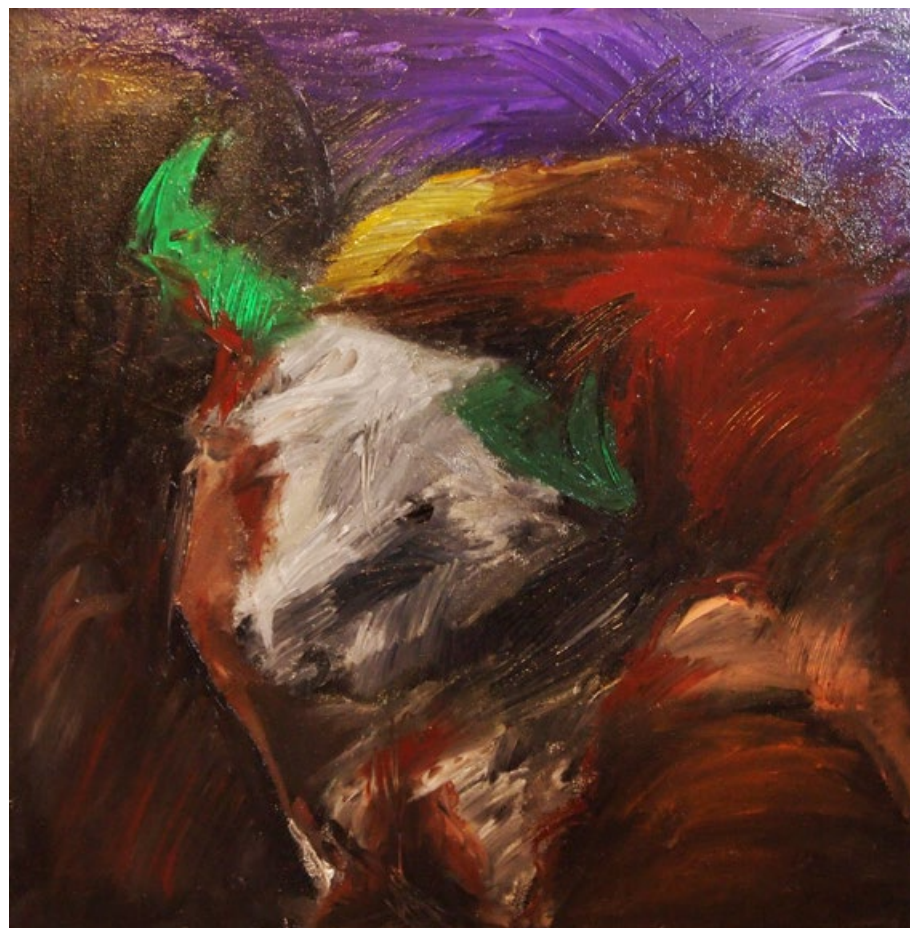
Zatím.

Protože i nic je všechno.

(Ei, psací blok, 2016, Nádherně smutný den)



Býk, 2014, olej na plátně, 100 x 100 cm



Býk, 2014, olej na plátně, 80 x 80 cm

Dneska je takový smutný den. Bolavý jako modřina. Lehce se připomíná při doteku. Jako mapa hlubokého moře. Jako dobře padlá facka. Slunce možná onemocnělo, zabezdnilo se za asfaltem mraků. Celý den působí jako večer. Záděr na prstu je skluzavka pod kůži k masu.

Maluju každý den, každý den jeden či dva obrazy. Někdy tři, když si vedle sebe položím na zem plátna. Už to ale není obraz, ale jakýsi děravý průzor do duše.

Eva Konstantinidu krajiny býků snad rodí z vlastní podstaty, z ní a z barev nanášených i rukama samovolně rostou a srší životodárnou silou. Ze všeho jí sálá výheň života, prosazuje se vrozený temperament jihu a jeho síla přirozeně souznívá s vitalitou motivu. Eviny kresby zřetelně ukazují, že nejenom objemy, ale daleko víc vnitřní síly ho tvarují a hnětou. V její kresbě noří se ze sítě čar, v malbě z pláství lávovité masy proměněné do hmoty býčích těl; bez odstupů a ve splynutí s malbou býčí síly, svobodně a rozpoutaně v radosti i smutku pomíjivé chvíle v jejím uplývání. V obdivu a v lásce k nim je nalézá i v hloubi sebe samé. V bytostném vzplanutí rostou jí na plátnech přidáváním hmoty, rodí se v ní navrstvením barev, podobně jako socha v hlíně. Barvy volí významově, nedrží se skutečnosti. Maluje býky v syté červeni jejich krve, v jasné modři nebe, ve výbušné žluti nebo zeleni. Vrstvají do země a splývají s ní. Dynamická barevnost a napětí pohybu je jádrem její zářivé malby. Miluje barvy jako své býky.

Otevřenost až ke dnu, pod kůži, na dřeň těla a duše je Evě vlastní. I z drsných slov textů zaznívá ryzí čistota, rezonuje hlas Radůzy nebo Edith Piaf. Malbu a kresbu neodbytná slova doprovází a potvrzují.

Krásu býčích těl je jednoznačná, ale i tři jablka na kousku nevyhlazeného dřeva maluje s chutí. Forma je tu s věcností obsahu v rovnováze a obojí je u ní stejně důležité. Motiv probouzí a nese citový náboj. Vtahuje do obrazu, ale už tah ruky a barevná skvrna, každý detail malby sám o sobě je mu rovnocennou výpovědí. Jednota obojího je naprostá a nemá smysl rozlišovat obecné a určitější. Sama forma mluví. Všechno je tu plné síly života v radosti, kterou šíří a malbou až marnotratně rozdává.

Miroslav Koval



Býk, 2014, olej na plátně, 75 x 75 cm